

# İNCİRLİOVA KAYMAKAMLIĞI

İNCİRLİOVA ACARLAR  
MESLEKİ VE TEKNİK  
ANADOLU LİSESİ  
2024-2028 STRATEJİK PLANI



*Okul genç beyinlere insanlığa hürmeti,  
millet ve memleketi sevgiyi,  
bağımsızlık onurunu öğretir.*

**Mustafa Kemal ATATÜRK**



### *SUNUŞ*

İncirliova Acarlar Mesleki ve Teknik Anadolu Lisesi olarak 2024-2028 yılları arasında uygulayacağımız Stratejik Planımız; bilgi ve beceri ve gerekli teknik donanıma sahip ekip elemanlarımız tarafından hazırlanmaktadır.

Yaptığımız bu planlama ile kurumumuzu Milli Eğitimin genel ve özel amaçları doğrultusunda; birlikte yöneterek paydaşlarımızla, mutlu, huzurlu ve başarıları sürekli olan bir eğitim kurumu olmak istiyoruz. “ Eğitimde feda edilecek tek bir fert yoktur” ilkesi ile bizim vazgeçilmezlerimizdendir.

Eğitimin uzun ve zorlu bir süreç olduğu, bu sürecin başarılı bir şekilde devam etmesi için velilerin, öğretmenlerin ve öğrencilerin işbirliği yapması gerektiğine inanıyorum. Atatürk'ün hedef gösterdiği çağdaş uygarlık seviyesine ulaşmak için hayat boyu öğrenmeye ve öğrendiğini paylaşmaya hazır bireyler yetiştirmeliyiz.

Eğitim kurumumuzu yönetiminde birlik ve beraberlik, ortak bir paydada buluşmak, hedefe ulaşmamızda çıkış noktasıdır. Kurum kültürü edinmiş, bilgi toplumunun gerektirdiği donanıma sahip, eğitim kadromuz ile amaçlarımıza ulaşacağımıza inanıyorum.

Vereceğimiz eğitim ve hazırlayacağımız eğitim ortamları ile yöremizde ve ülkemizde gelişmemizi sürekli kılarak, yeniliklere açık bir eğitim kurumu olacağız. Genç beyinlerimizi eğitirken Ulusal çıkarlarımızı en üst seviyede gözeterek, onların, bilgi toplumu insanı olmaları, bilgiye ulaşma yollarını öğretmek, iyi bir meslek sahibi olmalarını sağlamak, soran-sorgulayan idealleri için çalışan azim ve kararlılıkta yetişmelerine yardımcı olmak bizlerin ilkeleri olacaktır.

Atatürk ilkeleri doğrultusunda çalışmalarımızı yürüteceğimize ve bu çalışmalarda görev alan ve alacak olan bütün çalışanlarımıza, velilerimize, öğrencilerimize güveniyoruz.

*Bülent TAYHAN*  
*Okul Müdür Vekili*

## İÇİNDEKİLER

## SAYFA

SUNUŞ

İÇİNDEKİLER

TABLolar

ŞEKİLLER

TANIMLAR

GİRİŞ

<b>1. BÖLÜM: STRATEJİK PLAN HAZIRLIK SÜRECİ</b>	1
A. Strateji Geliştirme Kurulu	1
B. Stratejik Plan Hazırlama Ekibi	1
<b>2. BÖLÜM: DURUM ANALİZİ</b>	2
A. Kurumsal Tarihçe	2
B. Uygulanmakta Olan Stratejik Planın Değerlendirilmesi	2
C. Faaliyet Alanları ile Ürün ve Hizmetlerin Belirlenmesi	3
D. Paydaş Analizi	4
E. Kuruluş İçi Analiz	10
F. GZFT Analizi	12
G. Tespitler ve İhtiyaçların Belirlenmesi	13
<b>3. BÖLÜM: GELECEĞE BAKIŞ</b>	14
A. Misyon, Vizyon, Temel Değerler	14
B. Stratejik Amaçlar	15
C. Stratejik Hedefler, Performans Göstergeleri, Stratejiler	16
D. Maliyetlendirme	22
E. İzleme ve Değerlendirme	22
<b>EKLER</b>	23

**TABLolar****SAYFA**

Tablo 1: Faaliyet Alanı-Ürün/Hizmet Listesi	3
Tablo 2: Paydaş Tablosu	4
Tablo 3: Paydaşların Önceliklendirilmesi	4
Tablo 4: Paydaş Görüşlerinin Alınmasına İlişkin Çalışmalar	5
Tablo 5: Okul Yönetici Sayıları	10
Tablo 6: Öğretmen, Öğrenci, Derslik Sayıları	10
Tablo 7: Branş Bazında Öğretmen Norm, Mevcut, İhtiyaç Sayıları	10
Tablo 8: Yardımcı Personel/Destek Personeli Sayısı	10
Tablo 9: Okul Binasının Fiziki Durumu	11
Tablo 10: Teknoloji ve Bilişim Altyapısı	11
Tablo 11: Tahmini Kaynaklar	11
Tablo 12: GZFT Listesi	12
Tablo 13: Tespitler ve İhtiyaçlar	13
Tablo 14: Stratejik Amaçlar, Hedefler	15
Tablo 15: Tahmini Maliyetler	22
Tablo 16: Strateji Geliştirme Kurulu	23
Tablo 17: Stratejik Planlama Ekibi	23

**ŞEKİLLER****SAYFA**

Şekil 1: İncirliova Acarlar Mesleki ve Teknik Anadolu Lisesi 2024-2028 Stratejik Plan Hazırlama Modeli	1
Şekil 2: Yönetici, Öğretmen ve Personel İç Paydaş Anketi Sonuçları A	6
Şekil 3: Yönetici, Öğretmen ve Personel İç Paydaş Anketi Sonuçları B	6
Şekil 4: Yönetici, Öğretmen ve Personel İç Paydaş Anketi Sonuçları C	7
Şekil 5: Öğrenci ve Veli İç Paydaş Anketi Sonuçları A	8
Şekil 6: Öğrenci ve Veli İç Paydaş Anketi Sonuçları B	8
Şekil 7: Öğrenci ve Veli İç Paydaş Anketi Sonuçları C	9
Şekil 8: Stratejik Plan İzleme ve Değerlendirme Modeli	22

## TANIMLAR

**Stratejik Plan:** Kamu idarelerinin orta ve uzun vadeli amalarını, temel ilke ve politikalarını, hedef ve önceliklerini, performans ölçütlerini ve bunlara ulaşmak için izlenecek yöntemler ile kaynak dağılımlarını içeren plandır (5018 s. Kamu Mali Yönetimi ve Kontrol Kanunu, Madde 3)

**Stratejik Plan Genelgesi:** 2024-2028 dönemi stratejik plan çalışmalarının başlatılması için Milli Eğitim Bakanlığı Strateji Geliştirme Başkanlığı tarafından hazırlanarak duyurulan 06.10.2022 tarih ve 2022/21 sayılı genelgedir.

**Hazırlık Programı:** 2024-2028 dönemi stratejik plan hazırlık sürecinin aşamalarını, bu aşamalarda gerçekleştirilecek faaliyetleri, bu aşama ve faaliyetlerin tamamlanacağı tarihleri gösteren zaman çizelgesini, kurul ve ekip üyelerinin sayısını ve niteliğini açıklayan programdır.

**Misyon:** Kurumun/kuruluşun var oluş sebebini açıklayan, kurumun/kuruluşun kimlere, hangi amaçla ve hangi alanda hizmet verdiğini yöntemleriyle birlikte açıklayan bildirmedir.

**Vizyon:** Kurumun/kuruluşun ideal geleceğini sembolize eden, plan dönemi sonunda nerede olmak istediğini, nereye varmak istediğini ifade eden bildirmedir.

**Ama:** Kurumun/kuruluşun plan dönemi sonuna kadar genel olarak elde etmek ve ulaşmak istediği sonucu ifade eder.

**Hedef:** Amaların spesifik (özel) ve nicel verilerle ölçülebilir, gerçekleştirilebilir ve somut şekilde ifade edilmesidir.

**Paydaş:** Kurumla/kuruluşla doğrudan veya dolaylı ilgisi olan, her ne suretle olursa olsun kurumdan etkilenen ve kurumu etkileyen kişi, grup, kurum ve kuruluşları ifade eder.

**GZFT (SWOT) Analizi:** Kurumun güçlü ve zayıf yönlerinin belirlenmesi, kurum için mevcut fırsatların ve tehditlerin tespit edilmesi amacıyla farklı teknikler kullanılarak yapılan analizdir.

**Faaliyet:** Belirli bir amaca ve hedefe yönelen, başlı başına bir bütünlük oluşturan, yönetilebilir ve maliyetlendirilebilir üretim veya hizmetlerdir.

**Performans Göstergesi (PG):** Stratejik planda hedeflerin ölçülebilirliğini miktar ve zaman boyutuyla ifade eden göstergelerdir.

**Stratejik Plan Değerlendirme Raporu:** İzleme tabloları ile değerlendirme sorularının cevaplarını içeren ve her yıl şubat ayının sonuna kadar hazırlanan rapordur.

## GİRİŞ

<b>İli</b>	Aydın	<b>İlçesi:</b>	İncirliova
<b>Adres</b>	Acarlar Mah. Adnan Menderes Bulvarı No101	<b>Coğrafi Konum</b>	37°49'27.5"N 27°45'15.1"E
<b>Telefon</b>	0256 595 70 56	<b>Faks:</b>	0256 595 70 56
<b>e-Posta</b>	762890@meb.k12.tr	<b>Web Adresi</b>	<a href="https://acarlarcpl.meb.k12.tr/">https://acarlarcpl.meb.k12.tr/</a>
<b>Kurum Kodu</b>	762890	<b>Öğretim Şekli</b>	Tam gün

İncirliova Acarlar Mesleki ve Teknik Anadolu Lisesi 2024-2028 Stratejik Plan hazırlık çalışmaları, Milli Eğitim Bakanlığı Strateji Geliştirme Başkanlığının 06.10.2022 tarih ve 2022/21 sayılı Genelgesi ve hazırlık programı doğrultusunda Aydın İl Milli Eğitim Müdürlüğünün hazırladığı İl, İlçe, Okul/Kurum Stratejik Plan Çalışma Takvimine uygun olarak başlatılmıştır. 11 Eylül 2023-31 Ekim 2023 tarihleri arasında Okul Strateji Geliştirme Kurulu ve Stratejik Planlama Ekibi oluşturulmuştur. Stratejik Plan Hazırlama Ekibimiz, Aydın İl Milli Eğitim Müdürlüğü Ar-Ge Biriminin düzenlediği eğitim ve bilgilendirme toplantısına katılmıştır. Hazırlık çalışmalarının tamamlanmasının ardından kurumumuzun stratejik plan hazırlama modeline uygun olarak Durum Analizi çalışmaları yapılmıştır. Bu kapsamda; kurumsal tarihçenin hazırlanması, uygulanmakta olan stratejik planın değerlendirilmesi, faaliyet alanları ve ürün-hizmetlerin değerlendirilmesi, kuruluş içi analiz, GZFT Analizi tamamlanmış, buna göre 2024-2028 stratejik planına temel oluşturacak gelişim alanları belirlenmiştir. Paydaş Analizi çalışmalarının ardından “Kurum İçi Analiz, GZFT Analizi” çalışmaları yapılmış, “Tespit ve İhtiyaçlar” belirlenmiştir. “Durum Analizi” çalışmasından elde edilen sonuçlarla “Geleceğe Bakış” bölümünün hazırlanmıştır. Bu bölümde “Misyon, Vizyon ve Temel Değerler” ile birlikte Müdürlüğümüzün 2024-2028 dönemini kapsayan 5 yıllık süreçte amaçları, hedefleri, performans göstergeleri ve stratejilerine yer verilmiştir. Hedeflerimizi gerçekleştirebilmek için her bir hedefe mahsus olmak üzere 5 yıllık dönem için tahmini maliyet belirlenmiştir. İzleme ve değerlendirme modeli hazırlanarak stratejik plan çalışmaları tamamlanmıştır. Stratejik planımız, incelenmek üzere İl Milli Eğitim Müdürlüğü Ar-Ge Birimine gönderilmiştir. Düzeltme işlemlerinin ardından İncirliova İlçe Milli Eğitim Müdürlüğü tarafından onaylanan planımız, okulumuzun resmi internet sitesinde kamuoyu ile paylaşılmıştır.

# 1. BÖLÜM: STRATEJİK PLAN HAZIRLIK SÜRECİ

06.10.2022 tarih ve 2022/21 sayılı Genelge ile birlikte hazırlanan MEB 2024-2028 Stratejik Plan Hazırlık Programında belirtilen takvime, usul ve esaslara uygun olarak Okulumuz Strateji Geliştirme Kurulu ve Stratejik Planlama Ekibi oluşturulmuş ve İl Milli Eğitim Müdürlüğü Ar-Ge birimine bilgi verilmiştir.

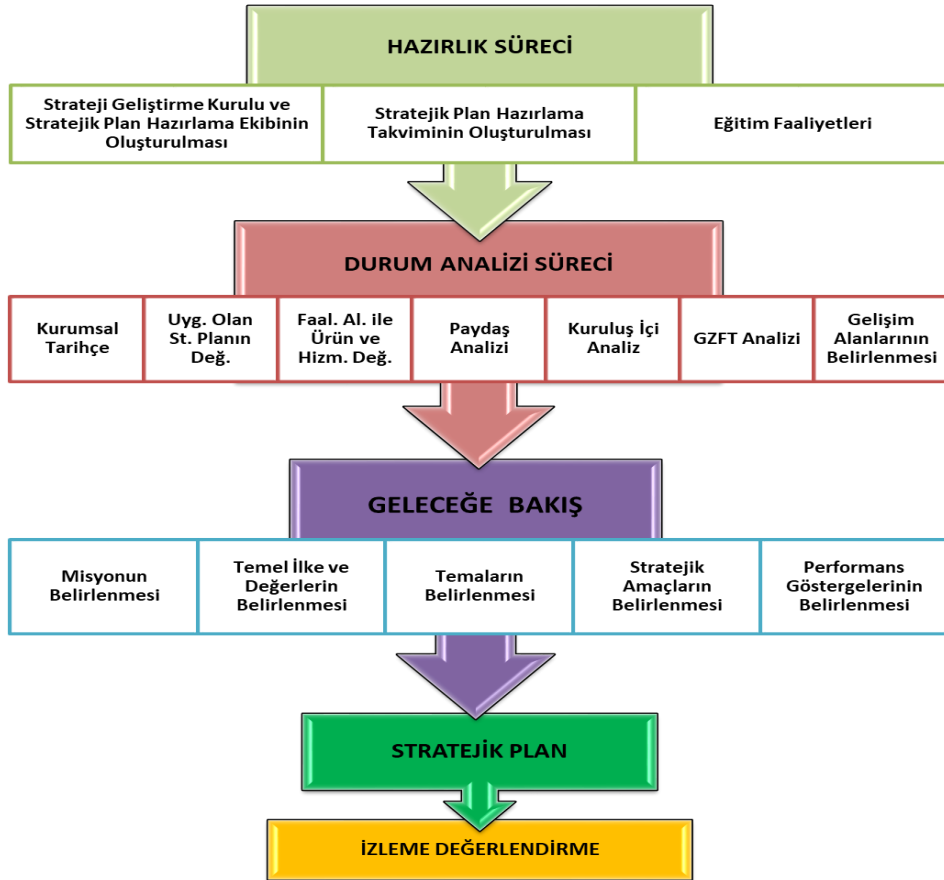
## A. Strateji Geliştirme Kurulu

Okulumuz Strateji Geliştirme Kurulu; Okul Müdürü başkanlığında, 1 müdür yardımcısı, okul aile birliği başkanı, 2 gönüllü öğretmen olmak üzere toplam 5 kişiden oluşturulmuştur. (Tablo 16).

## B. Stratejik Planlama Ekibi

Okulumuz Stratejik Planlama Ekibi; 1 müdür yardımcısı başkanlığında, 4 gönüllü öğretmen üye ile 1 gönüllü veli üye olmak üzere toplam 6 kişiden oluşturulmuştur (Tablo 17).

Şekil 1. İncirliova Acarlar Mesleki ve Teknik Anadolu Lisesi Stratejik Plan Hazırlama Modeli





## 2. BÖLÜM: DURUM ANALİZİ

### A. Kurumsal Tarihçe

Acarlar Mesleki ve Teknik Anadolu Lisesi, Acarlar Çok Programlı Anadolu lisesi ismi ile 2002-2003 Eğitim öğretim yılında 60. Yıl İlköğretim okulunun binasında Genel Lise, Çocuk Gelişimi ve Eğitimi, Muhasebe Finansman Programlarında Kız Teknik Öğretim Genel Müdürlüğüne bağlı olarak 03/09/2002 tarih ve 2786 sayılı Bakanlık Onayı ile açılmış aynı yıl Valilik Makamınının 10/03/2003 tarih ve 9341 sayılı olurları ile 10 derslikli prefabrik binasına taşınarak eğitim öğretime devam etmiştir. 30/09/2016 Tarihinde Mesleki ve Teknik Anadolu Lisesi statüsüne dönüştürülmüştür. Muhasebe Finansman ve Pazarlama perakende alanları ile eğitim-öğretime devam edilmektedir.

Acarlar Mahallesi adı hakkında birçok söylenti vardır. Bunlardan en yaygın olanı şudur: Cumhuriyetin ilanından kısa bir süre sonra valilik emriyle köyde okul yapımı işine girilmiştir. Köy ileri gelenlerince okul yapılacak alan belirlenir ve gerekli taş, kum çekilir. Bir gün yapılan hazırlığı kontrol için Vali köye gelir. Çevreyi inceler ve başka bir alanı göstererek “Okul şu alana yapılırdı daha güzel olurdu” der ve başka köye gider. Dönüşte bakar ki köylü; kadın, erkek arı gibi çalışarak inşaat malzemelerini gösterdiği yere çekmektedirler. Bu durumdan etkilenen Vali: “Sizler çok acar çalışıyorsunuz; bundan sonra sizin ve köyünüzün adı ACARLAR olsun” der ve köyün adı Acarlar olarak kalır.

Acarlar, Aydın - İzmir asfaltının Kazakkahve ile İkizdere köprüsü arasında kalan parçanın tam güneyine düşen bir ova kasabasıdır. Acarlar Osmanbükü ile Yazıdere köylerine 2-3 km, İncirliova'ya 5 km, Aydın'a 11 km uzaklıktadır. Yolları genellikle asfaltdır. Beldemizin hangi tarihlerde kurulduğuna dair bir belge yoktur. Yaşlılardan edinilen bilgilere göre XVI. yüzyılın sonlarında göçer şekilde KAFKAS sarkması olarak 25 - 30 nüfuslu Küçük Kürtler köyüne bağlı bir mezra olarak kurulmuştur. Bilahare beş çadırlı bir ailenin Horasandan gelerek bu nüfusa ilhak ettiği tespit edilmiştir.

1922 tarihinde başlayan Büyük Taarruzda dört yıl düşman işgali altında kalmış olup can ve mal kaybı olarak çok büyük zayıf vermiş ve köy ile ilgili bütün kayıtlar bu savaşta imha edilmiş ve bu nedenle sağlıklı bilgi edinilememiştir

Mahallenin nüfusu yaklaşık 13.000'dir. 1500 hane bulunmaktadır. 04.06.1972 tarihinde belediye teşkilatına kavuşmuştur. Belediyemizde belediye teşkilatı kurulduğunda belde nüfusu 3131 olarak tespit edilmiştir.

Mahallede kadın nüfusu erkeklerden fazladır. Tarımla ve pazarcılıkla uğraşan halk, insan gücüne olan ihtiyaç yüzünden okumaya gerekli önemi vermemektedir. Okuma yazma oranı oldukça düşüktür. Büyük şehirlerle sıkı ilişkileri vardır. Bunda en büyük etken halkın kadınlı erkekli pazarcılıkla uğraşmasıdır. Daha önceleri kasabanın tarımsal faaliyetleri tamamen pamuğa dayanmasına rağmen, sebzeçiliğe ve seracılığa da yer verilmektedir. Bostan, hububat, ayçiçeği ziraatına da başlanmıştır. Kasaba 300 hektar alan üzerinde olup bunun 100 hektarı yerleşim alanı 200 hektarı da tarım alanıdır.

## B. Uygulanmakta Olan Stratejik Planın Değerlendirmesi

İncirliova Acarlar Mesleki ve Teknik Anadolu Lisesi 2019-2023 Stratejik Planı, 31 Aralık 2023 tarihine kadar 5 yıl süreyle uygulanmıştır. Salgın sebebiyle ülkemiz genelinde uygulanan kısıtlama tedbirleri kapsamında yüz yüze eğitime ara verilmiş, Bakanlığımızın talimatları doğrultusunda çevrimiçi eğitim yapılmıştır. Bu süreçte stratejik planımızda yer alan hedeflerin bazılarını gerçekleştirmek mümkün olmamış, özürsüz devamsızlık oranları gibi yüz yüze eğitime uyarlanmış bazı göstergeler ölçülememiştir. Bunun yanında, çevrimiçi eğitime geçilerek derslerin MEB talimatıyla EBA üzerinden işlenmesi ve öğretmenlerin EBA sistemine kayıtlarının zorunlu olması sebebiyle EBA kullanan öğretmen ve öğrenci oranı göstergeleri 2023 hedefini aşmış, bu göstergenin gerçekleşmesi için başka herhangi bir çalışma yapmaya gerek kalmamıştır. Salgın sürecinde yaşanan değişkenlere rağmen eğitim-öğretim faaliyetlerine ara vermeden devam edilmiştir. Yüz yüze eğitime ara verilmesi nedeniyle öğrencilerimizde ortaya çıkması muhtemel sosyal ve akademik eksiklerin tamamlanması için telafi programları, egzersiz çalışmaları ve Destekleme ve Yetiştirme Kursları (DYK) uygulanmıştır.

Okulumuzun stratejik planında yer alan çalışmalar, İl ve İlçe Milli Eğitim Müdürlüğü çalışmalarıyla eşgüdümlü olarak gerçekleştirilmiş, 2019-2023 Stratejik Plan süreci tamamlanmıştır.

Önceki plan döneminde “Eğitim Öğretim Faaliyetlerine Erişim” teması kapsamındaki hedefte “okullaşma oranlarının artırılması, devamsızlık oranlarının, hayat boyu öğrenmeye katılım” ve benzeri göstergeler yer almaktadır. “Eğitim Öğretimde Kalitenin Artırılması” teması kapsamındaki hedeflerde “merkezi sistem sınavlarındaki başarı, ulusal ve uluslararası çalışmalara katılım düzeyleri, yabancı dil becerileri, mesleki eğitimin geliştirilmesi, öğrenci ödüllendirilme ve disiplin düzeyleri” ve benzeri göstergelere yer verilmiştir. “Kurumsal Kapasitenin Geliştirilmesi” teması kapsamındaki hedeflerde “derslik başına düşen öğrenci sayısı, insan kaynaklarının eğitimi, taşınabilir eğitim çalışmaları, okullarda teknolojik olanakları geliştirme” ve benzeri göstergelere yer verilmiştir. Plandaki hedefler, paydaşlarla yapılan görüşmelerden ortaya çıkan sonuçlara göre belirlenmiştir. 2024-2028 Stratejik Planımızdaki hedefler önceki plan dönemine benzer olarak paydaşlarımızın beklentileri, kurumumuzun faaliyet alanları, ihtiyaçlar ve gelişim alanları ile MEB politikaları birlikte analiz edilerek belirlenmiştir. Bu analiz sonucunda belirlediğimiz hedeflerle, önceki plan dönemindeki hedefler benzerlik göstermektedir.

## C. Faaliyet Alanları ile Ürün ve Hizmetlerin Belirlenmesi

Tablo 1 Faaliyet Alanı-Ürün/Hizmet Listesi

FAALİYET ALANI	ÜRÜN/HİZMETLER
A- Eğitim-Öğretim Hizmetleri	1. Eğitim-öğretim iş ve işlemleri 2. Ders Dışı Faaliyet İş ve İşlemleri 3. Özel Eğitim Hizmetleri 4. Kurum Teknolojik Altyapı Hizmetleri 5. Anma ve Kutlama Programlarının Yürütülmesi 6. Sosyal, Kültürel, Sportif Etkinlikler 7. Öğrenci İşleri (kayıt, nakil, ders programları vb.) 8. Zümre Toplantılarının Planlanması ve Yürütülmesi
B- Stratejik Planlama, Araştırma-Geliştirme	1. Stratejik Planlama İşlemleri 2. İhtiyaç Analizleri 3. Eğitime İlişkin Verilerin Kayıtlanması 4. Araştırma-Geliştirme Çalışmaları

	5. Projeler Koordinasyon 6. Eğitimde Kalite Yönetimi Sistemi (EKYS) İşlemleri
<b>C- İnsan Kaynaklarının Gelişimi</b>	1. Personel Özlük İşlemleri 2. Norm Kadro İşlemleri 3. Hizmet içi Eğitim Faaliyetleri
<b>D- Fiziki ve Mali Destek</b>	1. Okul Güvenliğinin Sağlanması 2. Ders Kitaplarının Dağıtım 3. Taşınır Mal İşlemleri 4. Taşınır Eğitim İşlemleri 5. Temizlik, Güvenlik, Isıtma, Aydınlatma Hizmetleri 6. Evrak Kabul, Yönlendirme ve Dağıtım İşlemleri 7. Arşiv Hizmetleri 8. Sivil Savunma İşlemleri
<b>E-Denetim ve Rehberlik</b>	1. Okul/Kurumların Teftiş ve Denetimi 2. Öğretmenlere Rehberlik ve İşbaşında Yetiştirme Hizmetleri 3. Ön İnceleme, İnceleme ve Soruşturma Hizmetleri
<b>F-Halkla İlişkiler</b>	1. Bilgi Edinme Başvurularının Cevaplanması 2. Protokol İş ve İşlemleri 3. Basın, Halk ve Ziyaretçilerle İlişkiler 4. Okul-Aile İşbirliği

### D. Paydaş Analizi

Kurumumuzun faaliyet alanları dikkate alınarak, kurumumuzun faaliyetlerinden yararlanan, faaliyetlerden doğrudan/dolaylı ve olumlu/olumsuz etkilenen veya kurumumuzun faaliyetlerini etkileyen paydaşlar (kişi, grup veya kurumlar) tespit edilmiştir.

### Paydaşların Tespiti

Tablo 2 Paydaş Tablosu

Paydaş Adı	İç Paydaş	Dış Paydaş
Aydın İl Millî Eğitim Müdürlüğü		√
İncirliova Kaymakamlığı		√
İncirliova İlçe Millî Eğitim Müdürlüğü		√
Okul Müdürümüz	√	
Öğretmenlerimiz	√	
Öğrencilerimiz	√	
Velilerimiz	√	
Personelimiz	√	
İlçe Emniyet Amirliği		√
İlçe Toplum Sağlığı Merkezi		√
Diğer Eğitim Kurumları		√
Özel Sektör		√
Sivil Toplum Kuruluşları		√
İlçe Belediye Başkanlığı		√
Mahalle Muhtarlığı		√
Diğer Kurum ve Kuruluşlar		√

### Paydaşların Önceliklendirilmesi

Paydaşların önceliklendirilmesi; Kamu İdareleri İçin Stratejik Planlama Kılavuzunda (2021; 3.1 Sürüm) belirtilen Paydaş Etki/Önem Matrisi'nden (Tablo 7) yararlanılarak hazırlanmıştır.

**Tablo 3 Paydaşların Önceliklendirilmesi**

PAYDAŞ ADI	İÇ PAYDAŞ	DIŞ PAYDAŞ	ÖNEM DERECESESİ	ETKİ DERECESESİ	ÖNCELİĞİ
Aydın İl Milli Eğitim Müdürlüğü		√	5	5	5
İncirliova Kaymakamlığı		√	5	5	5
İncirliova İlçe Milli Eğitim Müdürlüğü		√	5	5	5
Okul Müdürümüz	√		5	5	5
Öğretmenlerimiz	√		5	5	5
Öğrencilerimiz	√		5	5	5
Velilerimiz	√		5	5	5
Personelimiz	√		5	5	5
İlçe Emniyet Amirliği		√	4	4	4
İlçe Toplum Sağlığı Merkezi		√	3	3	3
Diğer Eğitim Kurumları		√	4	4	4
Özel Sektör		√	4	4	4
Sivil Toplum Kuruluşları		√	2	2	2
İlçe Belediye Başkanlığı		√	3	3	3
Mahalle Muhtarlığı		√	2	2	2
Diğer Kurum ve Kuruluşlar		√	3	3	3
Önem Derecesi: 1, 2, 3 gözet; 4,5 birlikte çalış					
Etki Derecesi: 1, 2, 3 İzle; 4, 5 bilgilendir					
Önceliği: 5=Tam; 4=Çok; 3=Orta; 2=Az; 1=Hiç					

### Paydaş Görüşlerinin Alınması ve Değerlendirilmesi

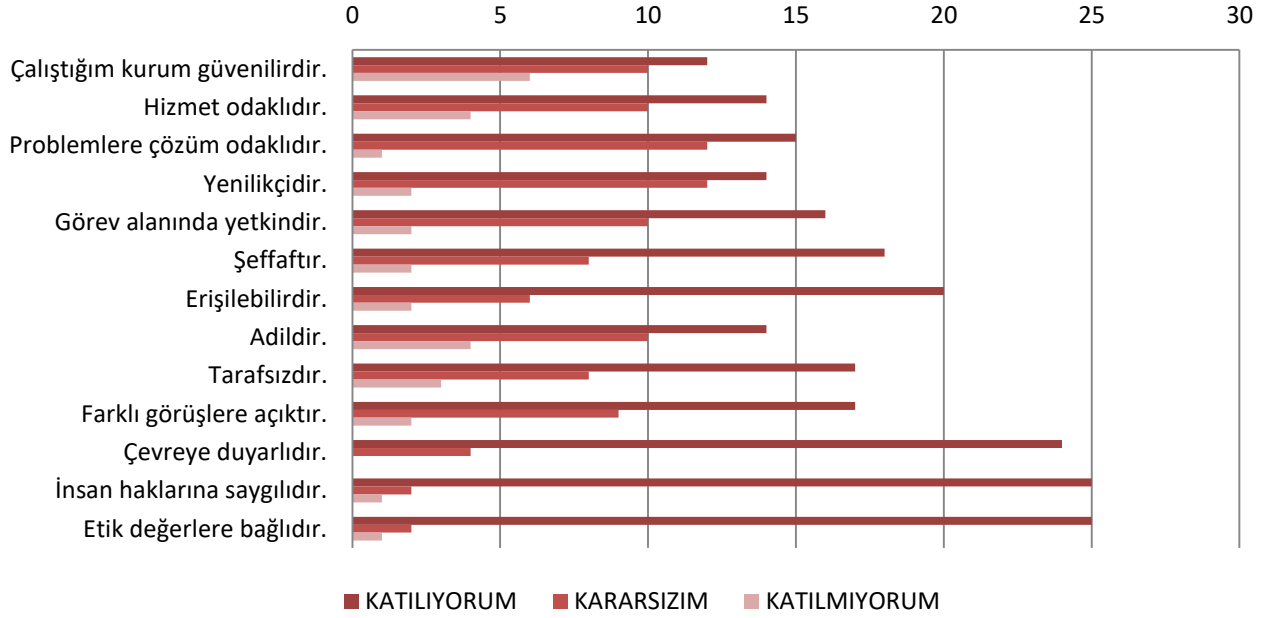
Durum Analizi çalışmalarını kapsamında; İncirliova İlçe Milli Eğitim Müdürü başta olmak diğer okul ve kurumların yönetici ve öğretmenleri ile yüz yüze görüşmeler, mülakat, toplantı gerçekleştirilerek, dilek ve önerileri alınmıştır. Öğrenci, öğretmen, veli, yönetici ve personelden oluşan iç paydaşlarımızdan ise toplantı ve anket yöntemleri ile görüşleri alınmıştır. Kurumumuzun iç paydaşlarına yönelik yaptığımız anket çalışmasında, Aydın İl Milli Eğitim Müdürlüğü tarafından hazırlanan Yönetici, Öğretmen ve Personel İç Paydaş Anketi ile Öğrenci ve Veli İç Paydaş Anketi soruları kullanılmıştır. Anketlere 124 öğrenci, 24 öğretmen, 1 personel, 3 yönetici ve 62 veli olmak üzere toplam 214 paydaşımız katılmıştır.

**Tablo 4 Paydaş Görüşlerinin Alınmasına İlişkin Çalışmalar**

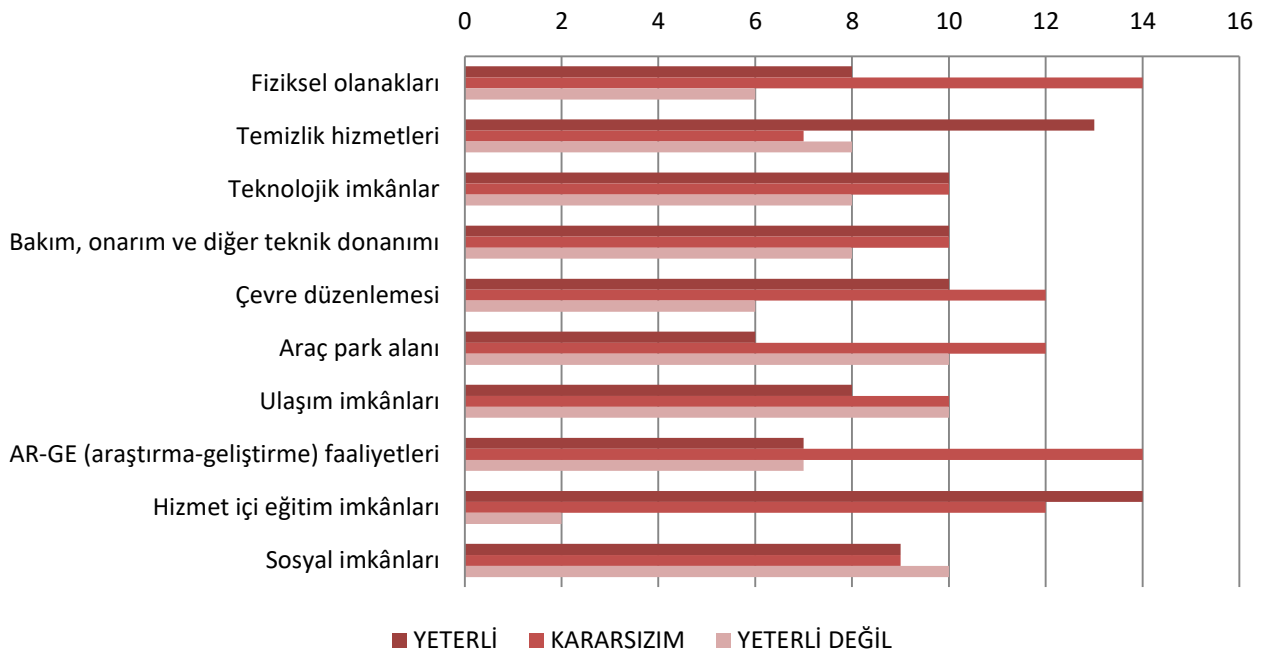
PAYDAŞ ADI	YÖNTEM	SORUMLU	ÇALIŞMA TARİHİ	RAPORLAMA VE DEĞERLENDİRME SORUMLUSU
İlçe MEM Yöneticileri	Mülakat, Toplantı	Strateji Geliştirme Kurulu Bşk.	01.05.2023-19.05.2023	S. P. Hazırlama Ekibi
Diğer Eğitim Kurumu Yöneticileri	Mülakat	Strateji Geliştirme Kurulu Bşk.	01.05.2023-19.05.2023	S. P. Hazırlama Ekibi
Öğretmenlerimiz	Anket, Toplantı	S. P. Ekibi	01.05.2023-19.05.2023	S. P. Hazırlama Ekibi
Öğrencilerimiz	Anket	S. P. Ekibi	01.05.2023-19.05.2023	S. P. Hazırlama Ekibi
Velilerimiz	Anket	S. P. Ekibi	01.05.2023-19.05.2023	S. P. Hazırlama Ekibi
Personelimiz	Anket, Toplantı	S. P. Ekibi	01.05.2023-19.05.2023	S. P. Hazırlama Ekibi
Yöneticilerimiz	Anket, Toplantı	S. P. Ekibi	01.05.2023-19.05.2023	S. P. Hazırlama Ekibi

## Yönetici, Öğretmen ve Personel İç Paydaş Anketi Sonuçları

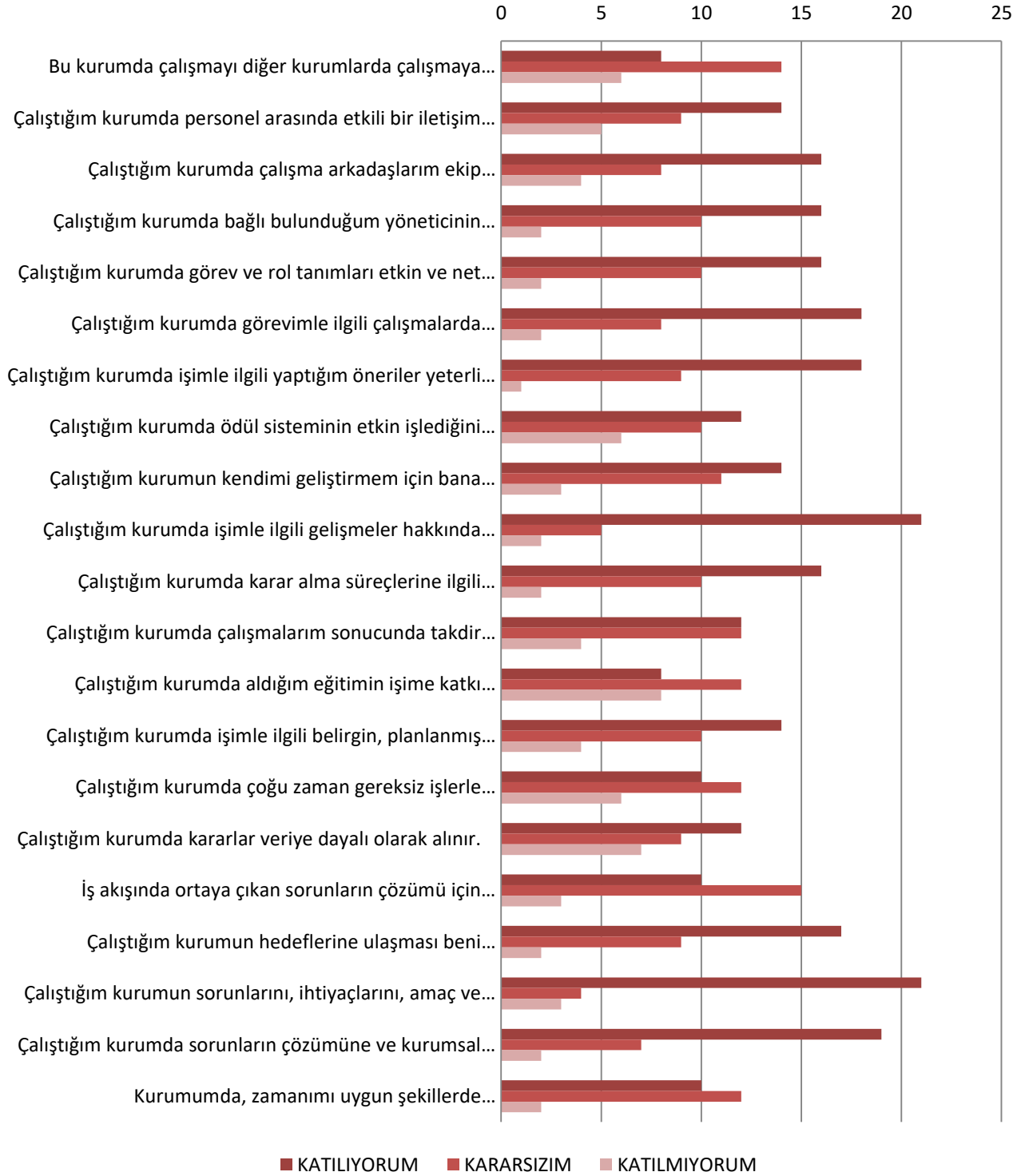
**Şekil 2. A. Lütfen görev yaptığınız kurumun yönetim kültürünü aşağıdaki ifadelerle uygun olarak değerlendiriniz.**



**Şekil 3. B. Lütfen görev yaptığınız kurumu; kurumun fiziki yapısı ve sunduğu olanaklar açısından yeterlilik durumuna göre değerlendiriniz.**

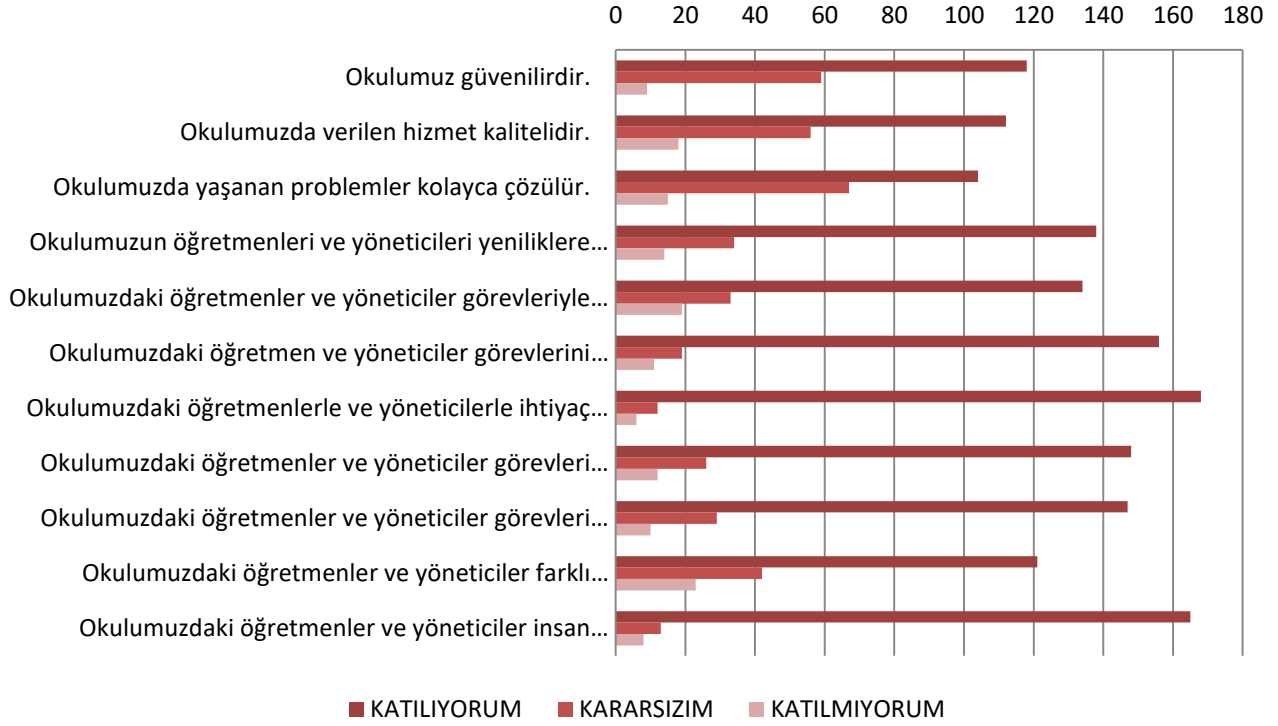


**Şekil 4. C. Lütfen görev yaptığınız kurumu; işbirliği ve iletişim yöntemleri, kişisel ve mesleki gelişim, kurumsal kültürün benimsenmesi gibi faktörler açısından aşağıdaki ifadelere uygun olarak değerlendiriniz.**

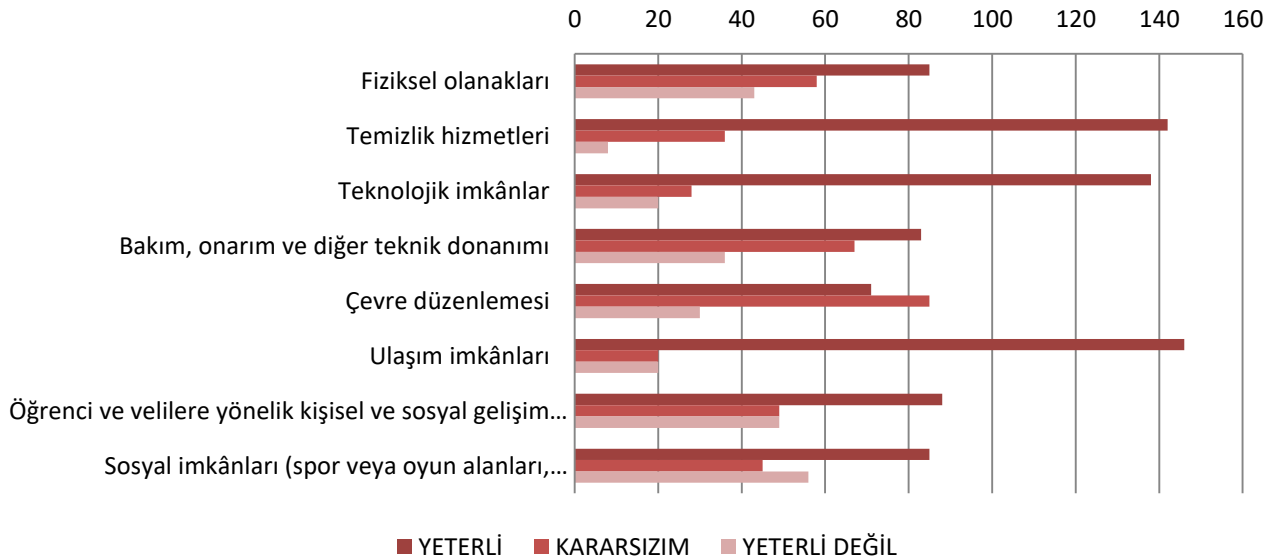


## Öğrenci ve Veli İç Paydaş Anketi Sonuçları

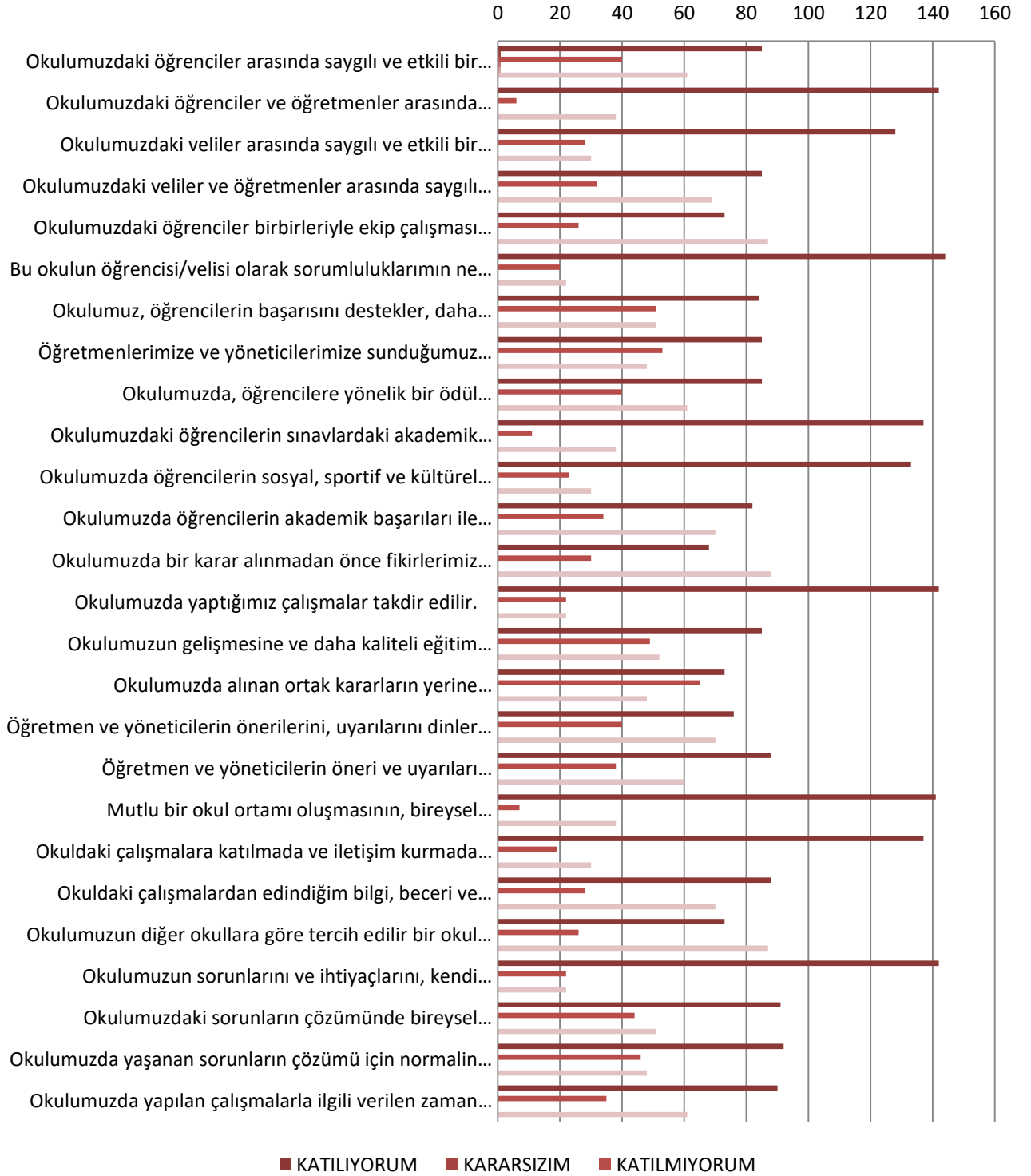
### Şekil 5. A. Lütfen öğrencisi olduğunuz/öğrencinizin eğitim aldığı kurumun yönetim kültürünü aşağıdaki ifadelere uygun olarak değerlendiriniz.



### Şekil 6. B. Lütfen öğrencisi olduğunuz/öğrencinizin eğitim aldığı kurumu; fiziki yapısı ve sunduğu olanaklar açısından yeterlilik durumuna göre değerlendiriniz.



**Şekil 7. C. Lütfen öğrencisi olduğunuz/öğrencinizin eğitim aldığı kurumu; işbirliği ve iletişim yöntemleri, kişisel gelişim, kurumsal kültürün benimsenmesi gibi faktörler aşağıdaki ifadelere uygun olarak değerlendiriniz.**





## E. Kuruluş İçi Analiz

### İnsan Kaynakları Yetkinlik Analizi

Tablo 5 Okul Yönetici Sayısı

YÖNETİCİ SAYILARI			
	Müdür	Müdür Başyardımcısı	Müdür Yardımcısı
Norm	1	0	3
Mevcut	0	0	3

Tablo 6 Öğretmen, Öğrenci, Derslik Sayıları

SIRA	ÖĞRENCİ-ÖĞRETMEN-DERSLİK BİLGİLERİ	SAYI
1	Öğrenci Sayısı	182
2	Öğretmen Sayısı	26
3	Derslik Sayısı	7
4	Derslik Başına Düşen Öğrenci Sayısı	26
5	Öğretmen Başına Düşen Öğrenci Sayısı	7

Tablo 7 Branş Bazında Öğretmen Norm, Mevcut, İhtiyaç Sayıları

SIRA	BRANŞ	NORM	MEVCUT	İHTİYAÇ
1	İngilizce	1	2	-
2	Pazarlama ve Perakende	2	2	-
3	Coğrafya	1	2	-
4	Matematik	1	1	-
5	Tarih	1	2	-
6	Kimya	1	1	-
7	Bilişim Teknolojileri	-	1	-
8	Türk Dili ve Edebiyatı	2	2	-
9	Elektrik Elektronik Teknolojisi	1	1	-
10	Biyoloji	1	1	-
11	Felsefe	1	1	-
12	Metal Teknolojisi	1	1	-
13	Motorlu Taşıtlar Teknolojisi	1	1	-
14	Konaklama ve Seyahat Hizmetleri	-	1	-
15	Beden Eğitimi	1	1	-
16	Din Kültürü ve Ahlak Bilgisi	1	0	1
17	Fizik	1	1	-
18	Yiyecek İçecek Hizmetleri	1	1	-
19	Rehberlik	1	1	-
20	Güzellik Saç Bakım Hizmetleri	1	0	1
21	Mobilya ve Mekan Tasarımı	1	1	-
22	Muhasebe ve Finansman	-	2	-

Tablo 8 Yardımcı Personel/Destek Personeli Sayısı

SIRA	BRANŞ	NORM	MEVCUT	İHTİYAÇ
1	Geçici İşçi	1	1	0

### Fiziki Kaynak Analizi

**Tablo 9 Okul Binasının Fiziki Durumu**

SIRA	KULLANIM ALANI/TÜRÜ	BİNA YAPISAL DURUMU (Tahsisli Binalar Dâhil)	BİNA KAPASİTE DURUMU (Yeterli/Yetersiz)
1	Hizmet Binası	Var	Yetersiz
2	Personel Lojmanı	0	-
3	Spor Salonu	0	-
4	Kütüphane	0	-
5	İhata Duvarı	Var	Yeterli
6	Güvenlik Kamerası Sayısı	13	Yeterli
7	Yemekhane	0	-
8	Asansör-Lift (Engelli)	0	-
9	Rampa (Engelli)	Var	Yeterli

**Tablo 10 Teknoloji ve Bilişim Altyapısı**

TEKNOLOJİ VE BİLİŞİM ALTYAPISI	
Etkileşimli akıllı tahta sayısı	4
Tablet sayısı	0
İnternet altyapısı	Var
Pazarlama teknoloji sınıfı	1
Fotokopi makinesi sayısı	2
DYS kullanımı	Var
Bilişim Teknolojileri Öğretmeni Sayısı	1
Elektronik dilek, istek, öneri sisteminin kullanımı	Var
SMS bilgilendirme sistemi kullanımı	Var
MEB tarafından sağlanan resmi internet sitesinin kullanımı	Var
Resmi elektronik posta adresinin kullanımı	Var

## Mali Kaynak Analizi

**Tablo 11 Tahmini Kaynaklar (TL)**

Müdürlüğümüzün 2024-2028 dönemindeki nakdi kaynakları, tasarruf tedbirleri de dikkati alınarak tahmini hesaplanmış ve tabloda sunulmuştur.

KAYNAKLAR	2024	2025	2026	2027	2028	Toplam Kaynak
<b>Bütçe Dışı Fonlar (Okul Aile Birliği)</b>	10000	12500	15000	20000	25000	<b>82500</b>
<b>Diğer (Ulusal ve Uluslararası Hibe Fonları vb.)</b>	0	0	0	0	0	<b>0</b>
<b>TOPLAM</b>	<b>10000</b>	<b>12500</b>	<b>15000</b>	<b>20000</b>	<b>25000</b>	<b>82500</b>

## F. GZFT Analizi

İç ve dış paydaşlarımıza yönelik yaptığımız öğretmenler kurulu toplantıları, zümre öğretmenler kurulu toplantıları şube öğretmenler kurulu toplantıları, veli toplantıları, odak grup görüşmeleri, ev-işyeri ziyaretleri, iç paydaş anketi vb. çalışmalarla birlikte dış paydaşlarımıza yönelik yaptığımız toplantılar, yüz yüze görüşmeler/mülakat vb. çalışmalardan elde edilen sonuçlara göre kurumumuzun GZFT Analizi yapılmıştır. GZFT Analizi yapılırken ayrıca öğretmen nöbet defteri kayıtları, yazılı, sözlü veya elektronik dilek, öneri, şikayet sistemleri, önceki plan dönemine ait tespitler, kurumsal raporlar, kurumsal istatistikler, bilimsel makaleler, tezler ve raporlardan yararlanılmıştır. GZFT Analizi sonucunda kurumsal düzeyde güçlü ve zayıf yönlerimiz ile kurumumuz için önem arz eden fırsat ve tehditler listelenmiştir.

Tablo 12 GZFT Listesi

İÇ ÇEVRE	GÜÇLÜ YÖNLER	<ul style="list-style-type: none"><li>Okulumuzda deneyimli öğretmenlerin bulunması</li><li>Okulumuzun yeterli ısıtma sistemine sahip olması</li><li>Okulda kamera sistemiyle güvenliğin sağlanıyor olması</li><li>Çalışanlar arası ilişkilerin iyi olması</li><li>Okulumuzda derslik başına düşen öğrenci sayısının standartların üstünde olması</li><li>Teknolojik ekipmanın yeterli olması</li><li>Bilişim Teknolojileri Sınıflarının olması</li><li>İdareci ve öğretmenlerin yeniliklere açık olması</li><li>Öğrenci ve öğretmen arasındaki ilişkilerin iyi olması</li><li>Okula öğretmen ve öğrencilerin ulaşımında sıkıntı yaşamaması</li><li>Okulda alarm sisteminin bulunması</li><li>Staja giden öğrencilerin ücret almasının kayıtlarda özendirici olması</li><li>Öğretmenlerin akademik unvanlarının yükseltilmesi</li><li>Sınıflarımızın çoğunda etkileşimli tahta olması</li><li>Okulumuzda alan çeşitliliğinin bulunması</li><li>Okulumuzda MESEM kapsamında çırak/kalfa/usta yetiştirilmesi</li><li>Kurumsal kültürün gelişmiş olması</li></ul>
	ZAYIF YÖNLER	<ul style="list-style-type: none"><li>Okulumuzun prefabrik bina olması ve derslik sayısının yetersiz olması</li><li>Okulumuzun Acarlar Mahallesinde bulunması nedeniyle eğitime gerekli önemin verilmemesi</li><li>Okula kayıtların az olması</li><li>Anadolu Meslek Lisesi alanlarındaki öğrencilerin stajlarını yapabilecekleri işyerlerinin az olması</li><li>Ortaöğretimde devamsızlığın çok olması</li><li>Okulumuzdaki ders/alan/bölüm çeşitliliğinin az olması</li><li>Destek personelinin yetersizliği</li><li>Öğrencilerin hedeflerinin belirli olmaması</li><li>Öğrencilerde kamu malı bilincinin gelişmemiş olması</li><li>Toplantı salonunun olmaması</li><li>Öğrencilerde motivasyon eksikliği</li><li>Okul veli işbirliğinin istenilen seviyede olmaması</li><li>TYT ve AYT başarısının düşük olması</li><li>Okul sporları lisanslı sporcu öğrenci sayısı/oranının düşük olması</li><li>Disiplin kuruluna sevk edilen öğrenci sayısının fazla olması</li><li>Kazandırılan davranışların aile ortamında devam ettirilmemesi</li><li>Veli toplantılarına genel katılım oranlarının beklenen düzeyde olmaması</li></ul>
DIŞ ÇEVRE	FIRSATLAR	<ul style="list-style-type: none"><li>Okulumuzun türünde mahallede tek lise olması</li><li>Okulumuzda MESEM kapsamında çırak/kalfa/usta yetiştirilmesi</li><li>Turizm bölgesine yakın olması</li><li>İl merkezine ulaşımın kolay sağlanması</li><li>Anadolu Meslek Lisesi öğrencilerinin ek puan imkânının olması</li><li>Gelenek ve görenek bakımından zengin bir tarihi geçmişe sahip olması</li><li>Eğitmciler tarafından tercih edilen bir ilçe olması</li><li>İlimizin, Akdeniz iklim şartlarına sahip olması</li><li>Öğretmen, yönetici ve personel normu doluluk oranının yüksek olması</li></ul>

**TEHDİTLER**

- Çevre güvenliğinin yetersizliği
- Turizm bölgesine yakın olması
- Anadolu Meslek Lisesi alanlarındaki öğrencilerin stajlarını yapabilecekleri işyerlerinin az olması
- Velilerin sosyo-ekonomik yapısının yetersizliği
- Öğrencilerin sistemli çalışma alışkanlığının olmaması ve hedef eksiklikleri
- Jeotermal çalışmalarının çevresel zararları
- İlçede sosyal tesislerin yetersizliği
- Çağ nüfusunda zararlı madde(sigara vb.) kullanımının fazla olması
- İlçemizin göçlere açık olması
- Parçalanmış aile sayısının fazla olması
- Anne/baba vefat eden öğrenci sayısının fazla olması
- Anne/baba hükümlü öğrencilerin varlığı
- Anne/baba okuma yazma bilmeyen öğrencilerin varlığı
- Okulumuzdaki kadrolu destek personel sayısının az olması
- Yerel maddi destek bulmakta yaşanan güçlükler
- İş kaygısı nedeniyle velilerin eğitim faaliyetlerine genel katılım oranlarının düşük olması

**G. Tespitler ve İhtiyaçların Belirlenmesi****Tablo 13 Tespitler ve İhtiyaçlar**

GELİŞİM/ SORUN ALANLARI	TESPİTLER VE İHTİYAÇLAR
<ul style="list-style-type: none"><li>• Hedeflerin, paydaş beklentilerini tam olarak ifade edecek şekilde ihtiyaçları karşılayacak sayıda olmaması</li></ul>	<ul style="list-style-type: none"><li>• Hedeflerin, stratejik planda yer alan analizlerin tamamı değerlendirilerek, içerik ve sayı bakımından iyi ifade edilmesi</li></ul>
<ul style="list-style-type: none"><li>• Özel sektör kuruluşları, üniversiteler ve yerel kuruluşlar ile işbirliği gerektiren çalışmalarda, kurum ve kuruluşların mevzuat farklılığından kaynaklanan sorunlar</li></ul>	<ul style="list-style-type: none"><li>• Özel sektör, üniversite ve yerel kuruluşlarla düzenlenen protokollerde mevzuatla birlikte kurumumuzun mevcut durumu ve kuruluş politikalarının birlikte değerlendirilmesi</li></ul>
<ul style="list-style-type: none"><li>• Müdürlüğümüz, hizmetlerini mevzuattaki hükümlere uygun olarak yürütmektedir.</li><li>• Tabi olduğumuz mevzuatın kapsamı, Müdürlüğümüzün yetkilerini çeşitlendirmekle birlikte sınırlamaktadır.</li></ul>	<ul style="list-style-type: none"><li>• Diğer kurumlarla işbirliğinde, yetki alanının genişletilmesi</li><li>• Mevzuat itibarıyla Okul Müdürlerinin yetkilerinin artırılması</li></ul>
<ul style="list-style-type: none"><li>• Kurumsal kültürümüz, mevzuatta sık yaşanan değişikliklere hazırlıklı olmasına rağmen öğrenci ve velilerimizden oluşan paydaşlarımız, yeni ve farklı çalışmalara uyum konusunda direnç göstermektedir.</li></ul>	<ul style="list-style-type: none"><li>• Eğitim uygulamaları konusunda ulusal düzeyde tanıtım çalışmaları yaparak öğrenci ve velilerinin bilgilendirilmesi</li><li>• Mevzuatta ihtiyaç duyulan değişikliklerde “yenileme” çalışmaları yerine “güncelleme” çalışmalarına yer verilmesi</li></ul>
<ul style="list-style-type: none"><li>• Mevzuat itibarıyla öğrenci velilerinin eğitim faaliyetlerine müdahale alanını sınırlandıran herhangi bir mekanizma bulunmamaktadır.</li></ul>	<ul style="list-style-type: none"><li>• Öğrenci velilerinin eğitim faaliyetlerine müdahale alanlarının sınırlandırılması için yasal tedbirlerin alınması</li><li>• Mevzuatın, çalışanların kendilerini güvende hissedebileceği şekilde yeniden düzenlenmesi</li></ul>
<ul style="list-style-type: none"><li>• Paydaşların çeşitliliği ve paydaş kitlesinin nicel büyüklüğü, İdarenin sorumluluk veya yetki alanı dışında paydaş beklentilerinin bulunması</li></ul>	<ul style="list-style-type: none"><li>• Paydaşların idareden beklentilerinin faaliyet alanlarıyla uyumu sağlanmalı, plan döneminde kurumsal faaliyetler hakkında paydaşlara düzenli bilgilendirme yapılması</li></ul>
<ul style="list-style-type: none"><li>• Kadrolu destek personelimizin yeterli sayıda olmaması</li></ul>	<ul style="list-style-type: none"><li>• Eğitimin sürekliliği açısından kadrolu destek personelin bulunması</li></ul>
<ul style="list-style-type: none"><li>• Stratejik Yönetim Süreci ile ilgili iş ve işlemleri koordine edecek nitelikli personel sayısının az olması</li></ul>	<ul style="list-style-type: none"><li>• Merkezi ve mahalli hizmetiçi eğitim faaliyetleri ile Stratejik Yönetim Süreci iş ve işlemlerini koordine edecek personel sayısının artırılması</li></ul>
<ul style="list-style-type: none"><li>• Kurumumuzda kantin olmaması</li></ul>	<ul style="list-style-type: none"><li>• Öğrencilerimizin okulumuzda kantin olmamasından dolayı öğrencilerimiz ihtiyaçlarını gidermekte sorun yaşamaları</li></ul>
<ul style="list-style-type: none"><li>• Yerel düzeyde oluşturulan istatistik sisteminin etkin şekilde kullanılamaması</li></ul>	<ul style="list-style-type: none"><li>• Yerel istatistik sisteminin etkin şekilde kullanılması için gerekli yasal düzenlemelerin yapılması</li></ul>
<ul style="list-style-type: none"><li>• Öngörülemeyen nedenlerden dolayı bütçede kesinti ihtimalinin olması</li><li>• Ulusal ve uluslararası fonların hibe desteğini kısıtlaması</li></ul>	<ul style="list-style-type: none"><li>• Harcama planlamalarında mali kaynaklarda meydana gelecek öngörülemeyen değişikliklerin dikkate alınması</li></ul>

### 3. BÖLÜM: GELECEĞE BAKIŞ

#### A. Misyon, Vizyon ve Temel Değerler

##### **MİSYONUMUZ**

*Atatürk ilke ve inkılaplarına bağlı, bilim ve teknolojiyi yakından takip eden, değişime ve gelişime açık, öğrenmeyi temel ihtiyaç kabul eden, planlı çalışan millî ve manevi değerleri özümseyen, evrensel düşünebilen kendisini ifade edebilen, çevreye ve sosyal olaylara duyarlı bireyler yetiştirmeyi amaçlayan bir eğitim kurumudur.*

##### **VİZYONUMUZ**

*Geçmişten kopmayan, kendini bilen, kendisiyle barışık, yapıcı-yaratıcı, bilimsel-eleştirel tavır alabilen Ahlak ve Sanatın yüksek değerlerini içten duyan, hoşgörülü ve özverili, sorumluluk bilinç ve iradesine sahip "Fikri hür, Vicdanı hür, İrfanı hür nesiller" yetiştirmektedir.*

##### **TEMEL DEĞERLERİMİZ**

- *Millî ve Manevi Değerler*
- *Yasalara Saygı*
- *Akılcılık*
- *Çağdaşlık*
- *İşbirliği ve Bilgi Paylaşımı*
- *Demokratik Sorun Çözme Yöntemleri*
- *Eleştirel Düşünme*
- *Fırsat Eşitliği*
- *Kaliteli Hizmet*
- *Stratejik Yönetim Süreci*
- *Araştırma ve Geliştirme*
- *Evrensel Değerler*
- *Kişisel ve Meslekî Gelişim*
- *Üretkenlik*
- *İletişim Yöntemlerinin Geliştirilmesi*

## B. Stratejik Amaçlar

Tablo 14 Stratejik Amaçlar, Hedefler

<b>AMAÇ 1 (A1)</b>	<b>Öğrencilerin eğitim ve öğretime etkin katılımlarıyla mesleki eğitim sürecini tamamlamaları sağlanacaktır.</b>
<b>Hedef 1.1 (H1.1)</b>	Öğrencilerin okula erişim, devam ve okulu tamamlama oranları artırılabacaktır.
<b>AMAÇ 2 (A2)</b>	<b>Mesleki eğitim öğrencilerinin kaliteli eğitime erişimleri fırsat eşitliği temelinde artırılarak bilişsel, duyuşsal ve fiziksel olarak çok yönlü gelişimleri sağlanacak ve temel hayat becerilerini edinmiş öğrenciler yetiştirilecektir.</b>
<b>Hedef 2.1 (H2.1)</b>	Öğrencilerin bilimsel, kültürel, sanatsal, sportif ve toplum hizmeti alanlarında ders dışı etkinliklere katılım oranı artırılabacaktır.
<b>AMAÇ 3 (A3)</b>	<b>Öğrencilerin ilgi, istidat ve kabiliyetlerini geliştirerek gerekli bilgi, beceri, davranışlar ve birlikte iş görme alışkanlığı kazandırılacak, hayata hazırlanmaları ve bir mesleğe sahip olmaları sağlanacaktır.</b>
<b>Hedef 3.1 (H3.1)</b>	Bir üst öğrenime yerleşen mesleki ve teknik ortaöğretim öğrencileri sayısı artırılabacaktır.
<b>AMAÇ 4 (A4)</b>	<b>Öğrencilerimiz, bölgenin ihtiyaçları doğrultusunda mesleki alanlara yönlendirilecek, sektörel fırsatlardan yararlanılacaktır.</b>
<b>Hedef 4.1 (H4.1)</b>	Sektörle iş birlikleri artırılarak öğrencilerin pratik deneyim, burs ve istihdam imkânları artırılabacaktır.
<b>AMAÇ 6 (A5)</b>	<b>Kurumun insan kaynağı kapasitesini geliştirerek ulusal ve uluslararası standartlara uygun eğitim hizmeti sunulacaktır.</b>
<b>Hedef 6.1 (H5.1)</b>	Okul aile işbirliği sağlanarak kurum kültürü geliştirilecektir.
<b>AMAÇ 7 (A6)</b>	<b>Eğitim ortamlarının fiziki imkânları geliştirilecektir.</b>
<b>Hedef 7.1 (H6.1)</b>	Mesleki eğitimde sektörle işbirliği yapılarak okulların niteliğini arttıracak uygulama ve çalışmalara yer verilecektir.

## C. Stratejik Hedefler, Performans Göstergeleri, Stratejiler

AMAÇ (A1)	Öğrencilerin eğitim ve öğretime etkin katılımlarıyla mesleki eğitim sürecini tamamlamaları sağlanacaktır.								
HEDEF (H1.1)	Öğrencilerin okula erişim, devam ve okulu tamamlama oranları artırılabacaktır.								
Performans Göstergesi (PG)	Hedef Etkisi (%)	Başlangıç Değeri (2023)	2024	2025	2026	2027	2028	İzleme Sıklığı	Raporlama Sıklığı
PG 1.1.1. Bir eğitim ve öğretim yılında devamsızlık süresi 20 günden (mazeretli ve mazeretsiz) fazla olan öğrenci oranı (%)	50	35	30	25	20	15	10	6 AY	6 AY
PG 1.1.2. Bir eğitim ve öğretim yılında sınıf tekrar eden öğrenci oranı (%)	25	40	35	30	25	20	15	6 AY	6 AY
PG 1.1.3. Bir eğitim ve öğretim yılında örgün eğitimden ayrılan öğrenci oranı (%)	15	5	4	3	2	1	1	6 AY	6 AY
PG 1.1.4. Okula kayıt yaptıranların mezun olma oranı (%)	10	20	25	30	35	40	50	6 AY	6 AY
<b>KOORDİNATÖR BİRİM</b>	Okul İdaresi, Okul Aile Birliği, Rehberlik Servisi								
<b>İŞ BİRLİĞİ YAPILACAK BİRİM(LER)</b>	Sektör Temsilcileri, Temel Eğitim Birimleri								
<b>RİSKLER</b>	Velilerin iletişim ve adres bilgilerine ulaşamaması Öğrencilerin hedef belirleme problemleri Velilerin sosyo-kültürel yetersizlikleri								
<b>STRATEJİLER</b>	S1 Öğrencilerin devamsızlık nedenleri belirlenecek, öğrenci ve veli iş birliğiyle bu nedenleri ortadan kaldırmaya yönelik çalışmalar yürütülecektir. S2 Öğrenci devamsızlığının olumsuz etkilerini azaltmaya yönelik eksik kazanımların giderilmesi, sosyal etkinlikler, uzaktan öğrenme olanaklarına ilişkin farkındalık çalışmaları gibi telafi tedbirleri alınacaktır. S3 Okul ortamının öğrenciler için cazip hale gelmesini sağlayacak sosyal, sportif vb. imkânlar artırılabacaktır. S4 Sınıf tekrarı nedenleri araştırılarak buna yönelik önleyici tedbirler geliştirilecektir. S5 Öğrencilerin örgün eğitimden ayrılma nedenleri araştırılıp okul kaynaklı nedenlerin ortadan kaldırılmasına yönelik tedbirler alınacaktır. S7 Özel eğitim ihtiyacı olan öğrencilerin uygun alanda eğitim alabilmeleri için rehberlik ve yönlendirme faaliyetleri yapılacaktır. S8 Öğrencilerin okula, okul kültürüne ve eğitim alacakları alana uyumunu güçlendirmek için çalışmalar yürütülecektir.								
<b>MALİYET TAHMİNİ</b>	20.000 TL								
<b>TESPİTLER</b>	Kuruma bilgi vermeden adres değişikliği yapan, gittiği yerde eğitime devam etmeyen öğrenciler bulunmaktadır.								
<b>İHTİYAÇLAR</b>	Velileri bilgilendirme, aile ziyaretleri, sektör temsilcileri ile iletişim								

<b>AMAÇ (A2)</b>	Mesleki eğitim öğrencilerinin kaliteli eğitime erişimleri fırsat eşitliği temelinde artırılarak bilişsel, duyuşsal ve fiziksel olarak çok yönlü gelişimleri sağlanacak ve temel hayat becerilerini edinmiş öğrenciler yetiştirilecektir.									
<b>HEDEF (H2.1)</b>	Öğrencilerin bilimsel, kültürel, sanatsal, sportif ve toplum hizmeti alanlarında ders dışı etkinliklere katılım oranı artırılabacaktır.									
<b>Performans Göstergesi (PG)</b>	<b>Hedefe Etkisi (%)</b>	<b>Başlangıç Değeri (2023)</b>	<b>2024</b>	<b>2025</b>	<b>2026</b>	<b>2027</b>	<b>2028</b>	<b>İzleme Sıklığı</b>	<b>Raporlama Sıklığı</b>	
PG.2.1.1 Okulda bir eğitim ve öğretim döneminde bilimsel, kültürel, sanatsal ve sportif alanlarda en az bir faaliyete katılan öğrenci oranı (%)	50	20	30	35	40	45	50	6 AY	6 AY	
PG.2.1.2 Bir eğitim ve öğretim yılında en az iki sosyal sorumluluk ve toplum hizmeti çalışmalarına katılan öğrenci oranı (%)	30	20	30	35	40	45	50	6 AY	6 AY	
PG.2.1.3 Bir eğitim ve öğretim yılında yerel, ulusal ve uluslararası proje, yarışma vb. etkinliklere katılan öğrenci oranı (%)	20	10	15	20	25	30	40	6 AY	6 AY	
<b>KOORDİNATÖR BİRİM</b>	Okul İdaresi, Öğretmenler Kurulu									
<b>İŞ BİRLİĞİ YAPILACAK BİRİM(LER)</b>	Okul Aile Birliği, Sektör Paydaşları									
<b>RİSKLER</b>	Etkinlikler için maddi destek ve işbirliği sağlanamaması Okul bahçelerinin genellikle betonarme zeminden oluşması Proje tabanlı çalışmaların belirli (odak) hedef kitleye yönelik hazırlanmaması, geneli kapsamı Öğrencilerin proje hazırlama konusunda isteksiz olması Resen uygulanan tekrar niteliğindeki proje çalışmaları									
<b>STRATEJİLER</b>	S1 Her bir öğrencinin bir kulüp faaliyetinde aktif olarak yer alması sağlanarak kulüp faaliyetlerinin etkinliği artırılabacaktır. S2 Öğrencilerin seviyelerine uygun olarak toplumsal sorunların çözümüne katkı sağlamak ve farkındalık oluşturmak amacıyla afet ve acil durum, çevre, eğitim, spor, kültür ve turizm, sağlık ve sosyal hizmetler alanlarında toplum hizmeti faaliyetlerine katılımları artırılabacaktır. S3 Öğrenciler proje hazırlama konusunda bilgilendirilerek teşvik edilecektir. S4 Okul bünyesinde yarışmalar düzenlenecektir. İl ve ilçede yapılan yarışmalara katılım teşvik edilecektir. Derece alan öğrencilere ödül verilecektir. S5 Diğer kurum ve kuruluşlarla iş birliği içerisinde yürütülen bilimsel, sosyal, kültürel, sanatsal ve sportif alanlardaki faaliyetler artırılabacaktır.									
<b>MALİYET TAHMİNİ</b>	40.000 TL									
<b>TESPİTLER</b>	Bilimsel, kültürel, sanatsal ve sportif faaliyetler için maddi kaynak ve materyal gereksinimi bulunmaktadır. Niteliksel açıdan işbirliği yapılacak kurum sayısı yeterli değildir. Belirlenmiş programı olan ve süreç odaklı ve ulusal veya uluslararası çalışmalara yeterli düzeyde katılımcı sağlanamamaktadır. Yürütülen her çalışma "proje" olarak adlandırılmakta, önyargılara sebep olmaktadır. Proje tabanlı çalışmaların çoğunluğu odak hedef kitleye hitap etmemekte, tüm gurupları kapsamaktadır. Okullarda yürütülen çalışmalara benzerliği bulunan ve resen yürütülen proje çalışmaları tekrar niteliğinde olduğundan emek ve zaman kaybına neden olmakta, proje çalışmalarına katılımda gönüllülüğü azaltmaktadır. Bakanlık, il, ilçe düzeyinde uygulanan proje tabanlı çalışmaların çoğunluğunun "ihtiyaç analizi" yapılmaksızın uygulanması, proje çalışmaları sonucunda "etki analizi" yapılmaması									
<b>İHTİYAÇLAR</b>	Bilimsel, kültürel, sanatsal ve sportif faaliyetler için maddi kaynak sağlanması Proje tabanlı çalışmalardan önce ihtiyaç analizi, çalışma sonrasında etki analizi yapılması Proje çalışması katılımcılarının, çalışmalar öncesinde hazırlık, amaç-hedef belirleme stratejileri, risk değerlendirmesi, uygulama, izleme-değerlendirme vb. süreçler ve ilgili kavramlar hakkında bilgi edinmesi									



<b>AMAÇ (A3)</b>	Öğrencilerin ilgi, istidat ve kabiliyetlerini geliştirerek gerekli bilgi, beceri, davranışlar ve birlikte iş görme alışkanlığı kazandırılacak, hayata hazırlanmaları ve bir mesleğe sahip olmaları sağlanacaktır.								
<b>HEDEF (H3.1)</b>	Bir üst öğrenime yerleşen mesleki ve teknik ortaöğretim öğrencileri sayısı artırılabacaktır.								
<b>Performans Göstergesi (PG)</b>	<b>Hedefe Etkisi (%)</b>	<b>Başlangıç Değeri (2023)</b>	<b>2024</b>	<b>2025</b>	<b>2026</b>	<b>2027</b>	<b>2028</b>	<b>İzleme Sıklığı</b>	<b>Raporlama Sıklığı</b>
PG 3.1.1 Alanında bir üst öğrenime yerleşen öğrenci oranı	40	60	65	70	75	75	80	6 AY	6 AY
PG 3.1.2 Ön lisans programlarına yerleşen öğrenci oranı	30	20	25	25	30	30	35	6 AY	6 AY
PG 3.1.3 Lisans programlarına yerleşen öğrenci oranı	10	0	0,5	1	1,5	2	2,5	6 AY	6 AY
PG 3.1.4 AÖF Programlarına yerleşen öğrenci oranı	20	40	40	45	45	45	50		
<b>KOORDİNATÖR BİRİM</b>	Okul idaresi, Öğretmenler Kurulu								
<b>İŞ BİRLİĞİ YAPILACAK BİRİM(LER)</b>	Yükseköğretim Genel Müdürlüğü, Üniversiteler, Rehberlik Servisi								
<b>RİSKLER</b>	Öğrencilerin hedef eksiklikleri Ailelerin sosyo-ekonomik düzeylerinin yetersizliği Salgın sürecinin eğitim öğretim faaliyetlerine olumsuz etkisi Öğrencilerin hazırbulunuşluk düzeylerinin düşük olması								
<b>STRATEJİLER</b>	S1. Destekleme ve yetiştirme kurslarıyla öğrencilerin genel bilgi ve kültür derslerindeki yeterlilikleri arttırılacaktır. S2. Dijital platformlarla öğrenciler akademik anlamda desteklenecektir. S3. Öğrencileri ilgi, yetenek ve ihtiyaçları doğrultusunda bir üst öğrenim programına hazırlayacak mesleki ve eğitsel rehberlik faaliyetleri yürütülecektir.								
<b>MALİYET TAHMİNİ</b>	25.000 TL								
<b>TESPİTLER</b>	Yükseköğretim Kurumlar Sınavı'na başvuran öğrenci sayısının az olması Üniversite sonrası istihdam oranının düşük olması								
<b>İHTİYAÇLAR</b>	Tercih danışmanlığı sisteminin yaygınlaştırılması Sosyal içerikli ve meslek alanları ile ilgili kursların düzenlenmesi Rehberlik servisi tarafından veli bilinçlendirme amaçlı çalışmaların artırılması								

AMAÇ (A4)	Öğrencilerimiz, bölgenin ihtiyaçları doğrultusunda mesleki alanlara yönlendirilecek, sektörel fırsatlardan yararlanılacaktır.									
HEDEF (H4.1)	Sektörle iş birlikleri artırılarak öğrencilerin pratik deneyim, burs ve istihdam imkânları artırılacaktır.									
Performans Göstergesi (PG)	Hedefe Etkisi (%)	Başlangıç Değeri (2023)	2024	2025	2026	2027	2028	İzleme Sıklığı	Raporlama Sıklığı	
PG 4.1.1 Sektörle iş birliği kapsamında imzalanan protokol sayısı	35	4	5	6	7	8	9	6 AY	6 AY	
PG 4.1.2 Protokol kapsamında beceri eğitimi alan öğrenci sayısı	25	1	2	3	4	5	6	6 AY	6 AY	
PG 4.1.3 Protokol kapsamında düzenlenen işbaşı eğitimlerine katılan öğretmen sayısı	20	1	2	3	4	5	6	6 AY	6 AY	
PG 4.1.4. Protokol kapsamında burs alan öğrenci sayısı	5	0	1	1	1	1	1	6 AY	6 AY	
PG 4.1.5. Protokol kapsamında düzenlenen sektörel gezi, fuar, yarışma vb. etkinliklere katılan öğrenci sayısı	5	0	2	2	2	2	2	6 AY	6 AY	
PG 4.1.6. Protokol imzalanan kurum/kuruluşlarda mezuniyetten sonra istihdam edilen öğrenci sayısı	10	0	2	2	2	2	2	6 AY	6 AY	
<b>KOORDİNATÖR BİRİM</b>	Okul İdaresi, Alan Şefleri, Koordinatör Öğretmenler									
<b>İŞ BİRLİĞİ YAPILACAK BİRİM(LER)</b>	Sektör Temsilcileri									
<b>RİSKLER</b>	Meslek Programından mezun öğrencilerin istihdam oranlarının düşük olması Öğrenci sayısının azalması Sektör temsilcilerinin iş birliğine yanaşmaması									
<b>STRATEJİLER</b>	S1. Öğrencilerin burs, staj/beceri eğitimi ve istihdam imkânlarını artırmak, öğretmenlerin mesleki gelişimlerini sağlamak amacıyla işbaşı eğitimleri düzenlemek için mesleki ve teknik ortaöğretimde eğitimi verilen alanlarda sektörle iş birliğini güçlendirecek protokollerin sayısı artırılacaktır. S2. Merkezi ve mahallî düzeyde protokoller kapsamında düzenlenen işbaşı eğitimlerine öğretmenlerin katılımı sağlanacaktır. S3. Okul yöneticilerinin sektörle iletişim ve iş birliği becerileri güçlendirilecektir. S4. Sektöre uygun yeni alanların açılması için gerekli hazırlıkların yapılması									
<b>MALİYET TAHMİNİ</b>	20.000 TL									
<b>TESPİTLER</b>	Öğrenci sayısının azalması Alan çeşitliliğinin az olması Mezun öğrencilerin istihdam oranlarının düşük olması Sektör temsilcilerinin iş birliğine yanaşmaması									
<b>İHTİYAÇLAR</b>	Sektöre yönelik yeni alanların açılması									

AMAÇ (A5)	Kurumun insan kaynağı kapasitesini geliştirerek ulusal ve uluslararası standartlara uygun eğitim hizmeti sunulacaktır.								
HEDEF (H5.1)	Okul aile işbirliği sağlanarak kurum kültürü geliştirilecektir.								
Performans Göstergesi (PG)	Hedefe Etkisi (%)	Başlangıç Değeri (2023)	2024	2025	2026	2027	2028	İzleme Sıklığı	Raporlama Sıklığı
PG 5.1.1 Bir eğitim öğretim yılında en az 1 hizmetiçi eğitime katılan öğretmen oranı (resen düzenlenenler dahil) (%)	35	100	100	100	100	100	100	6 AY	6 AY
PG 5.1.2 Bir eğitim öğretim yılında proje tabanlı çalışmalardan herhangi birinde aktif görev alan öğretmen oranı(%)	25	10	12	14	16	18	20	6 AY	6 AY
PG 5.1.3 Veli toplantılarına katılım oranı (%)	25	10	15	20	25	30	35	6 AY	6 AY
PG 5.1.4 Yazılı veya elektronik ortamda kuruma yapılan dilek, istek, şikâyet, görüş, öneri sayısı	5	5	4	3	2	1	0	6 AY	6 AY
PG 5.1.5 Velilere yönelik yapılan eğitici, bilgilendirici etkinliklere veli katılım oranı (veli toplantıları hariç)(%)	10	15	16	18	20	23	25	6 AY	6 AY
<b>KOORDİNATÖR BİRİM</b>	Okul İdaresi, Öğretmenler Kurulu, Rehberlik Servisi								
<b>İŞ BİRLİĞİ YAPILACAK BİRİM(LER)</b>	Zümre Öğretmenler Kurulu, Okul Aile Birliği								
<b>RİSKLER</b>	S1 Eğitime katılacak öğretmenlerin görevlendirmelerinin çoğunlukla resen yapılması S2 Veli toplantılarına katılım oranının düşük olması S3 Velilerin, yaşanan her sorunda ilgili kişi veya kurum yerine şikâyet yöntemlerine başvurması S4 Proje tabanlı çalışmalar konusunda öğrencilerin isteksiz olması S5 Proje çalışmalarının maliyetinin yüksek olması								
<b>STRATEJİLER</b>	Hizmet içi eğitim faaliyetlerinden öğretmen ve yöneticilerin görüşleri alınacak Proje çalışmalarının yürütülmesi için yeterli kaynak araştırılacak Kurumsal kültürün oluşturulması için okul-aile ilişkilerinde etkin işbirliği yöntemleri geliştirilecek								
<b>MALİYET TAHMİNİ</b>	35.000 TL								
<b>TESPİTLER</b>	Hizmet içi eğitim faaliyetleri çoğunlukla resen düzenlenmektedir Hizmet içi eğitim faaliyetleri ders saatlerinin dışında düzenlendiği için katılımcılarda isteksizliğe sebep olmaktadır. Proje tabanlı çalışmalar konusunda öğrenciler isteksiz olmaktadır. Velilerin okul etkinliklerine katılım oranı düşük olmaktadır.								
<b>İHTİYAÇLAR</b>	Paydaş görüşlerinin değerlendirilmesi İş birliğinin geliştirilmesi Öğrencilerin proje tabanlı çalışmalar için teşvik edilmesi Veli iş birliğinin sağlanması								

AMAÇ (A6)		Eğitim ortamlarının fiziki imkânları geliştirilecektir.							
HEDEF (H6.1)		Mesleki eğitimde sektörle işbirliği yapılarak okulların niteliğini arttıracak uygulama ve çalışmalara yer verilecektir.							
Performans Göstergesi (PG)	Hedef Etkisi (%)	Başlangıç Değeri (2023)	2024	2025	2026	2027	2028	İzleme Sıklığı	Raporlama Sıklığı
PG 6.1.1 Okulda/kurumda iyileştirilmesi gereken fiziki mekân sayısı	40	6	5	4	3	2	1	6 AY	6 AY
PG 6.1.2 Sektörle iş birliği içerisinde yenilenen atölye ve laboratuvar sayısı	30	0	1	2	3	4	5	6 AY	6 AY
PG 6.1.3 Altyapı ve donatım eksikliği bulunan fiziksel birim sayısı	30	6	5	4	3	2	1	6 AY	6 AY
<b>KOORDİNATÖR BİRİM</b>	Okul İdaresi, Okul Aile Birliği								
<b>İŞ BİRLİĞİ YAPILACAK BİRİM(LER)</b>	Öğretmenler Kurulu, Alan Öğretmenleri, Sektör Temsilcileri								
<b>RİSKLER</b>	Tasarruf tedbirleri Ödenek veya harcama taleplerinin karşılanamaması Sektör temsilcilerinin maddi destek konusunda isteksiz olması Okulun bulunduğu lokasyonun olumsuz etkileri								
<b>STRATEJİLER</b>	S1 Fiziki mekânların iyileştirilmesi için kamu idareleri, belediyeler ve işverenlerle iş birlikleri yapılacaktır. S2 Atölye ve laboratuvarların iyileştirilmesi için sektör ile iş birlikleri yapılacaktır.								
<b>MALİYET TAHMİNİ</b>	100.000 TL								
<b>TESPİTLER</b>	Ülke genelinde yaşanan doğal afetler nedeniyle yatırım kaynağının önemli bölümü öncelikli bölgelere aktarılmaktadır. Yapılan güçlendirme ve yenileme çalışmalarının kurum ihtiyaçlarını karşılamamaktadır. Kurum bölümlerinin fiziki iyileştirme ve geliştirme çalışmalarına okul aile birliğinden yeterli düzeyde destek sağlanamamaktadır.								
<b>İHTİYAÇLAR</b>	Okul aile birliği desteği sağlanması İyileştirilen alanların eğitim ve öğretim çalışmalarında aktif kullanılması, fayda-maliyet dengesinin sağlanması Öngörülmeyle sebeplerle ortaya çıkabilecek ihtiyaçları karşılayabilmek için merkezi düzeyde eğitime ayrılan bütçenin artırılması Sektör temsilcileri ile maddi iş birliğinin sağlanması								

## D. Maliyetlendirme

Tahmini Kaynaklar Analizinden yararlanılarak kurumumuzun 5 yıllık hedeflerine ulaşılabilmesi için planlanan faaliyetlerin Tahmini Maliyet Analizi yapılmıştır.

Tablo 15 Tahmini Maliyetler (TL)

Hedefler	2024	2025	2026	2027	2028	Toplam Maliyet
A1	₺ 2.000	₺ 3.000	₺ 4.000	₺ 5.000	₺ 6.000	₺ 20.000
H1.1	₺ 2.000	₺ 3.000	₺ 4.000	₺ 5.000	₺ 6.000	₺ 20.000
A2	₺ 4.000	₺ 6.000	₺ 8.000	₺ 10.000	₺ 12.000	₺ 40.000
H2.1	₺ 4.000	₺ 6.000	₺ 8.000	₺ 10.000	₺ 12.000	₺ 40.000
A3	₺ 3.000	₺ 4.000	₺ 5.000	₺ 6.000	₺ 7.000	₺ 25.000
H3.1	₺ 3.000	₺ 4.000	₺ 5.000	₺ 6.000	₺ 7.000	₺ 25.000
A4	₺ 2.000	₺ 3.000	₺ 4.000	₺ 5.000	₺ 6.000	₺ 20.000
H4.1	₺ 2.000	₺ 3.000	₺ 4.000	₺ 5.000	₺ 6.000	₺ 20.000
A5	₺ 5.000	₺ 6.000	₺ 7.000	₺ 8.000	₺ 9.000	₺ 35.000
H5.1	₺ 5.000	₺ 6.000	₺ 7.000	₺ 8.000	₺ 9.000	₺ 35.000
A6	₺ 10.000	₺ 15.000	₺ 20.000	₺ 25.000	₺ 30.000	₺ 100.000
H6.1	₺ 10.000	₺ 15.000	₺ 20.000	₺ 25.000	₺ 30.000	₺ 100.000
TOPLAM	₺ 26.000	₺ 37.000	₺ 48.000	₺ 59.000	₺ 70.000	₺ 240.000

## E. İzleme ve Değerlendirme

Müdürlüğümüzün 2024-2028 Stratejik Planı İzleme ve Değerlendirme sürecini ifade eden İzleme ve Değerlendirme Modeli hazırlanmıştır. Okulumuzun Stratejik Plan İzleme-Değerlendirme çalışmaları eğitim-öğretim yılı çalışma takvimi de dikkate alınarak 6 aylık ve 1 yıllık sürelerde gerçekleştirilecektir. 6 aylık sürelerde Okul Müdürüne rapor hazırlanacak ve değerlendirme toplantısı düzenlenecektir. İzleme-değerlendirme raporu, istenildiğinde İlçe Milli Eğitim Müdürlüğüne gönderilecektir.

Şekil 8 Stratejik Plan İzleme ve Değerlendirme Modeli



## EKLER

**Tablo 16 Strateji Geliştirme Kurulu**

SIRA	ADI-SOYADI	GÖREVİ	KURULDAKİ GÖREVİ
1	Bülent TAYHAN	Okul Müdür Vekili	Başkan
2	Ümit ÇOBAN	Müdür Yardımcısı	Üye
3	İlknur ESMER	Öğretmen	Üye
4	Öznur KOÇ	Öğretmen	Üye
5	Keziban SÜRÜCÜ	Okul Aile Birliği Başkanı	Üye

**Tablo 17 Stratejik Planlama Ekibi**

SIRA	ADI-SOYADI	GÖREVİ	EKİPTEKİ GÖREVİ
1	Mahmut KARADEMİR	Müdür Yardımcısı	Başkan
2	Taylan GÖKTÜRK	Öğretmen	Üye
3	Özlem AKKUŞ AYDOS	Öğretmen	Üye
4	Ekin KIŞ	Öğretmen	Üye
5	İsmail BAŞ	Öğretmen	Üye
6	Mesut BEKİL	Veli	Üye